

GREMMLER GI 230

je pigmentovaný dvojzložkový polyuretánový vrchný náter s vysokým krytím a hodvábnne matným leskom

Použitie

- finálny povrchový a tesniaci náter pre podklady na báze cementu, reakčných živíc a asfaltu
- použitie v interiéri aj exteriéri
- vhodné pre povrchy s ľahkým mechanickým a chemickým zaťažením
- vhodné pre plochy vystavené poveternostným vplyvom a slnečnému žiareniu
- použitie napr. pri balkónoch, terasách, pavlačách, ochodzách a priestoroch za veľkými preskleniami (výklady, showroomy a pod.)

Vlastnosti

- 2 zložková reakčná hmota na polyuretánovej báze
- pigmentovaná hmota bez rozpúšťadiel
- hodvábnne matný povrch
- povrch je hladký, ale s vhodnými prímiesami je možné vytvoriť protišmykový efekt
- možné použitie aj v trvalo vlhkom prostredí
- vysoká odolnosť voči oderu a elasticita
- schopnosť premostovania trhlín v podklade
- pred použitím GI 230 je nutné povrch vždy penetrovať pomocou GI 110 alebo GI 115, pri povrchoch z asfaltu pomocou GI 210 alebo GI 215
- pôsobením UV žiarenia dochádza len k minimálnej zmene sfarbenia a kriedovaniu
- po kompletnom vytuhnutí je GI 230 odolný voči vode, slanej vode, roztokom kyselín a zásadám, soľným roztokom, minerálnym olejom alebo pohonným hmotám a rozpúšťadlám

hustota	cca. 1,48 g/cm ³
tvrdosť Shore A	A > 80
prvok v pevnej fáze (pevná látka)	cca. 99%
viskozita (25°C, Vo3.4)	
komponent A	4.000-6.500 mPas
komponent B	400-600 mPas
zmiešané	1.900 mPas
aplikačná teplota	+10°C až +30°C

Farba

- RAL 7032, ďalšie farby na vyžiadanie

Spracovanie

miešací pomer	
podľa váhy	4:1
podľa objemu	3:1
spotreba materiálu	
pre hladký povrch*	400-600 g/m ²
doba spracovania	
(pri 50% r.v.v.)	
pri +30°C	20-25 min.
pri +20°C	35-45 min.
pri +10°C	70-90 min.
doba aktivity povrchu	
(pri 50% r.v.v.)	
pri +30°C	6-8 hod., max. 12 hod.
pri +20°C	12-16 hod., max. 24 hod.
pri +10°C	24-36 hod., max. 48 hod.
vytuhnutie	
(plné zaťaženie pri 50% r.v.v.)	
pri +30°C	3 dni
pri +20°C	7 dni
pri +10°C	10 dni

* drsné povrchy môžu zvýšiť spotrebu materiálu

Spracovanie – podklad

- podklad musí byť bez nesúdržných častíc, suchý, odmastený, bezprašný a únosný
- nanášanie sa realizuje na povrch napustený podkladovým náterom (penetrácia)
- podľa spôsobu úpravy povrchu vznikajú rôzne drsné plochy, ktoré ovplyvňujú spotrebu materiálu
- produkt GI 230 sa nanáša priamo na podkladový náter v čase jeho povrchovej aktivity, vtedy sú produkty schopné vzájomnej väzby
- ak je predpoklad, že sa nedodrží doba aktivity povrchu, tak sa musí ešte za čerstva povrch upraviť posypom z kremičitého piesku alebo sa musí povrch po vytuhnutí prebrúsiť a tak pripraviť na ďalšiu vrstvu

Spracovanie – náradie

- valček s krátkym alebo stredne dlhým vlasom

Spracovanie – miešanie

Údaje v tomto technickom liste zodpovedajú súčasnému technickému stavu. Spracovateľ musí vykonať, vzhľadom na rôznorodé možnosti použitia, vlastné skúšky. Výrobca si vyhradzuje právo technických zmien. Spracovateľ musí dbať na všeobecné zákonné normy a ochranné práva tretích osôb. Vydaním nového technického listu sa tento stáva neplatným. Január 2016

- celá dávka tužidla sa vleje do základnej zložky a zmes sa intenzívne a dôkladne premieša (dvojrvtuľovým miešadlom s nízkymi otáčkami)
- zmes sa preleje do ďalšej čistej nádoby a znova sa dôkladne premieša
- pred nanášaním na podklad musí byť zmes homogénna, roztierateľná, bez škvŕn
- zmes sa neodporúča miešať s pieskom

Spracovanie – aplikácia

- hotová zmes sa leje na predpripravený povrch
- rozotretie zmesi pomocou vhodného náradia
- pri väčších plochách je nutné dbať na to, aby sa zmes včas spracovala aby nenastala farebná zmena

Spracovanie – všeobecné podmienky

- nutnosť zmerania teploty materiálu, vzduchu a podkladu
- počas celého pracovného postupu (nanášanie aj tuhnutie) musí byť teplota od +10°C do +30°C
- teplota podkladu musí byť o 3°C vyššia ako je aktuálna teplota rosného bodu
- relatívna vzdušná vlhkosť nesmie prekročiť 80%
- aplikácia by mala prebiehať pri konštantnej alebo klesajúcej tepote, týmto zamedzíme tvorbe bublín
- dôležité je aby bol povrch po aplikácii a počas tuhnutia vhodne odvetraný
- čerstvý povrch musí byť počas celej fázy tuhnutia chránený pred priamym kontaktom s vodou

Balenie

- 12 kg, 30 kg
- iné balenia na vyžiadanie

Likvidácia odpadu

- vytuhnutý materiál je možné zlikvidovať s bežným domovým odpadom
- prázdne nádoby je možné zlikvidovať recykláciou
- nestuhnuté tekuté komponenty a rozpúšťadlá sa likvidujú v zmysle platnej národnej legislatívy

Bezpečnosť pri práci

- používajte ochranné prostriedky
- prečítajte si kartu bezpečnostných údajov

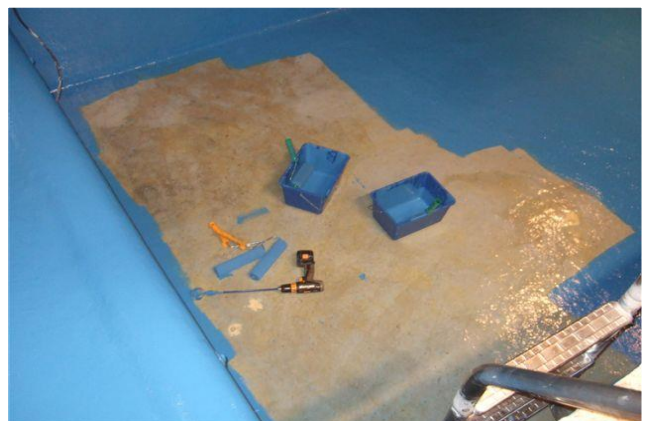
Uskladnenie

- skladovateľnosť v neotvorenom originálnom balení je minimálne 12 mesiacov
- skladovať v suchu, chlade bez mrazu

Normy - atesty

- CE označenie podľa nariad. č. 305/2011, odsek III
- EN 13813: 2002
- EN 1504-2: 2004
- VOC 2004/42/EG, kat. IIA/j, typ Ib <500 g/l VOC

Príklad použitia



Údaje v tomto technickom liste zodpovedajú súčasnému technickému stavu. Spracovateľ musí vykonať, vzhľadom na rôznorodé možnosti použitia, vlastné skúšky. Výrobca si vyhradzuje právo technických zmien. Spracovateľ musí dbať na všeobecné zákonné normy a ochranné práva tretích osôb. Vydaním nového technického listu sa tento stáva neplatným. Január 2016